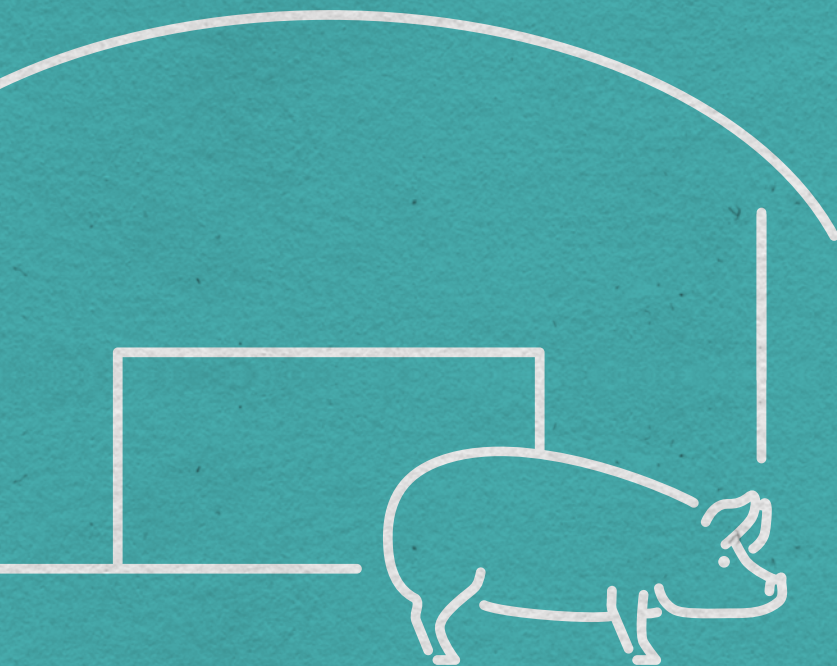




# Die Tierhaltungskennzeichnung – Anleitung Downloadbereich

Stand: Juli 2024



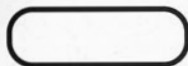
**TIERHALTUNG**



**Bio**



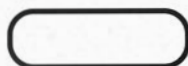
**Auslauf/Weide**



**Frischluftstall**



**Stall+Platz**



**Stall**



# Download Kennzeichnung

# Download und Anpassung der Kennzeichnungsdateien

Folgender Link führt Sie zum Downloadbereich der Kennzeichnung und der Kennzeichnungsvarianten für Ihre Nutzung: **[www.tierhaltungskennzeichnung.de/anwender](http://www.tierhaltungskennzeichnung.de/anwender)**. Sie finden dort die Kennzeichnung für alle Haltungsformen. Die druckbereiten Daten liegen in dem Ordner: „2\_Gebrauchsfertige\_Kennzeichnungen“ als JPG, PNG, SVG, EPS und PDF ab. Sie können sie **ohne weitere Bearbeitung** für Ihr Produkt verwenden.

**Sonderfall:** Sie müssen eine Kennzeichnungsvariante erstellen und dafür die Kennzeichnung anpassen? Diese Dateien finden sie in dem Ordner: „1\_Individualisierbare\_Kennzeichnungsvarianten“.

- Als **Grafikerinnen und Grafiker** nutzen Sie bitte die im Downloadbereich hinterlegten Dateien unter: „1\_Offene\_Dateien\_Kennzeichnungsvarianten“. Diese lassen sich mit Adobe-Programmen (Illustrator) bearbeiten. Die Handhabung wird auf den Seiten 4–7 beschrieben.
- **Anwenderinnen und Anwender** ohne Grafik- bzw. Adobe-Programme verwenden bitte die im Downloadbereich hinterlegten Dateien unter: „2\_Ausfuellbare\_Kennzeichnungsvarianten“. Die gewünschte Kennzeichnungsvariante lässt sich mit dem Programm „Acrobat Reader“ anpassen. Die Handhabung wird auf den Seiten 8–11: „Anpassung der Kennzeichnungsvarianten ohne Grafikprogramm“ beschrieben.

Alle Dateien und Formate für den Download und die Anpassung finden Sie unter:  
**[www.tierhaltungskennzeichnung.de/anwender](http://www.tierhaltungskennzeichnung.de/anwender)**

# Anwendung der Kennzeichnung und Kennzeichnungs- varianten

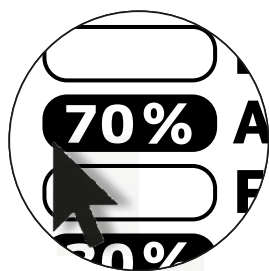
# Für Grafikerinnen und Grafiker – die Tierhaltungskennzeichnung in Schwarz-Weiß anwenden

Wie kann die Kennzeichnung in Schwarz-Weiß angepasst werden und welche Schritte müssen Grafikerinnen und Grafiker dabei beachten? Das wird hier beispielhaft erläutert. Die für die Tierhaltungskennzeichnung erforderliche Datei steht Ihnen als Ai, bearbeitbar in Adobe-Programmen (Illustrator), im Downloadbereich zur Verfügung. Sie liegt in vier Varianten vor: Schwarz-Weiß und vierfarbig und das in BundesSans oder Verdana. Nutzen Sie bitte den Schriftschnitt BundesSans, alternativ den Schriftschnitt Verdana. Andere Schriften dürfen nicht verwendet werden. Die Datei muss anschließend auf das jeweilige Produkt und die Haltungsformen angepasst werden.

Für Mischformen lassen sich Haltungsformen und Prozentangaben anpassen. Bitte beachten Sie bei der Anpassung der schwarz-weißen Variante folgende Schritte. Das Beispiel der Kennzeichnung ist in Verdana.



Beispiel: Mischform. Hier lässt sich die Haltungsform kennzeichnen und die Prozentangabe ergänzen.



**Im ersten Schritt** wählen Sie die Haltungsform aus und füllen die Form schwarz. Für den Druck sollte das Schwarz im CMYK-Wert 0|0|0|100 angelegt werden. Die Zahlen werden sichtbar.

Farbdefinition Markierung:

■ C = 0 M = 0 Y = 0 K = 100

Typografische Vorgaben:

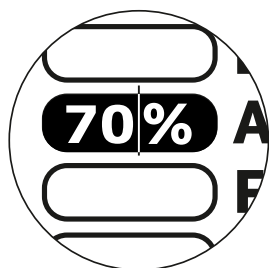
Exemplarisch am Beispiel

Stall+Platz:

70%

**Verdana – Bold,**

Achtelgeviert-Leerzeichen vor „%“



**Im zweiten Schritt** lässt sich mit dem Textwerkzeug der prozentuale Anteil der Haltungsform kennzeichnen. Bitte beachten: Verwenden Sie nur die Schriftschnitte **BundesSans Black** oder alternativ **Verdana – Bold**. Andere Schriften dürfen nicht verwendet werden. Die vorgegebene Typographie darf ebenfalls nicht verändert werden. Die Textfarbe sollte in Weiß im CMYK-Wert 0|0|0|0 gesetzt werden.

Textfarbe:

□ C = 0 M = 0 Y = 0 K = 0

**Farben und Typografie** müssen 1:1 übernommen und in vorliegender Datei eingearbeitet werden.

# Anwendung der Kennzeichnung und Kennzeichnungs- varianten



# Für Grafikerinnen und Grafiker – die Tierhaltungskennzeichnung in Farbe anwenden

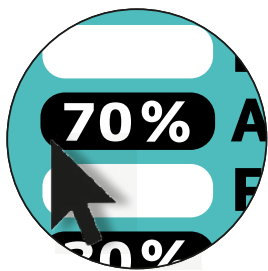
Wie kann die Kennzeichnung in Farbe angepasst werden und welche Schritte müssen Grafikerinnen und Grafiker dabei beachten? Das wird hier beispielhaft erläutert. Die für die Tierhaltungskennzeichnung erforderliche Datei steht Ihnen als Ai, bearbeitbar in Adobe-Programmen (Illustrator), im Downloadbereich zur Verfügung. Sie liegt in vier Varianten vor: Schwarz-Weiß und vierfarbig und das in BundesSans oder Verdana. Nutzen Sie bitte den Schriftschnitt BundesSans, alternativ den Schriftschnitt Verdana. Andere Schriften dürfen nicht verwendet werden. Die Datei muss anschließend auf das jeweilige Produkt und die Haltungsformen angepasst werden.

Für Mischformen lassen sich Haltungsformen und Prozentangaben anpassen. Bitte beachten Sie bei der Anpassung der farbigen Variante folgende Schritte. Das Beispiel der Kennzeichnung ist in Verdana.



Beispiel: Mischform. Hier lässt sich die Haltungsform kennzeichnen und die Prozentangabe ergänzen.

## 30 % kennzeichnungsfreier Anteil



**Im ersten Schritt** wählen Sie die Haltungsform aus und füllen die Form schwarz. Für den Druck sollte das Schwarz im CMYK-Wert 0|0|0|100 angelegt werden. Die Zahlen werden sichtbar.

### Farbdefinition Markierung:

■ C = 0 M = 0 Y = 0 K = 100

### Typografische Vorgaben:

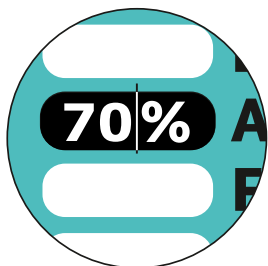
Exemplarisch am Beispiel

Stall+Platz:

70%

**Verdana – Bold,**

Achtelgeviert-Leerzeichen vor „%“



**Im zweiten Schritt** lässt sich mit dem Textwerkzeug der prozentuale Anteil der Haltungsform kennzeichnen. Bitte beachten: Verwenden Sie nur die Schriftschnitte **BundesSans Black** oder alternativ **Verdana – Bold**. Andere Schriften dürfen nicht verwendet werden. Die vorgegebene Typographie darf ebenfalls nicht verändert werden. Die Textfarbe sollte in Weiß im CMYK-Wert 0|0|0|0 gesetzt werden.

### Textfarbe:

□ C = 0 M = 0 Y = 0 K = 0

**Farben und Typografie** müssen 1:1 übernommen und in vorliegender Datei eingearbeitet werden.

# **Anpassung der Kennzeichnungs- varianten ohne Grafikprogramm**



# Kennzeichnungsvariante ohne Grafikprogramm erstellen und anpassen

Sie müssen eine Kennzeichnungsvariante erstellen und dafür die Kennzeichnung anpassen?  
Als Anwenderinnen und Anwender ohne Grafikprogramm nutzen Sie dafür bitte die Dateien im Download-Ordner „2\_Ausfuellbare\_Kennzeichnungsvarianten“.

**Beachten Sie dabei folgende Schritte:**

## Entpacken des ZIP-Ordners

- Windows: Durch einen Rechtsklick auf den ZIP-Ordner öffnet sich ein Drop-down-Menü. Hier wählen Sie anschließend „Entpacken nach THK-Kennzeichnung\_Downloadbereich“.
- Mac: Durch Doppelklick entpacken Sie den ZIP-Ordner.

## Auswählen des passenden Unterordners

Unter „2\_Ausfuellbare\_Kennzeichnungsvarianten“ finden Sie die Unterordner „6\_Kennzeichnungsfreier\_Anteil“, „7\_Mischform“ und „8\_Tierart“. Wenn Sie den Unterordner öffnen, den Sie für Ihr Produkt benötigen, finden Sie dort jeweils die anpassbare Kennzeichnung in Schwarz-Weiß und Farbe.

## Anpassen und Ausfüllen der Kennzeichnung

Wichtig: Für die korrekte Darstellung der Formularfelder nutzen Sie bitte das **Programm „Adobe Reader“**. Vor dem Anpassen der Kennzeichnung muss im Programm „Adobe Reader“ eine Veränderung vorgenommen werden. Gehen Sie unter „Einstellungen“ auf „Formulare“ und entfernen Sie das Häkchen bei „Randfarbe für Felder bei Mauskontakt anzeigen“.

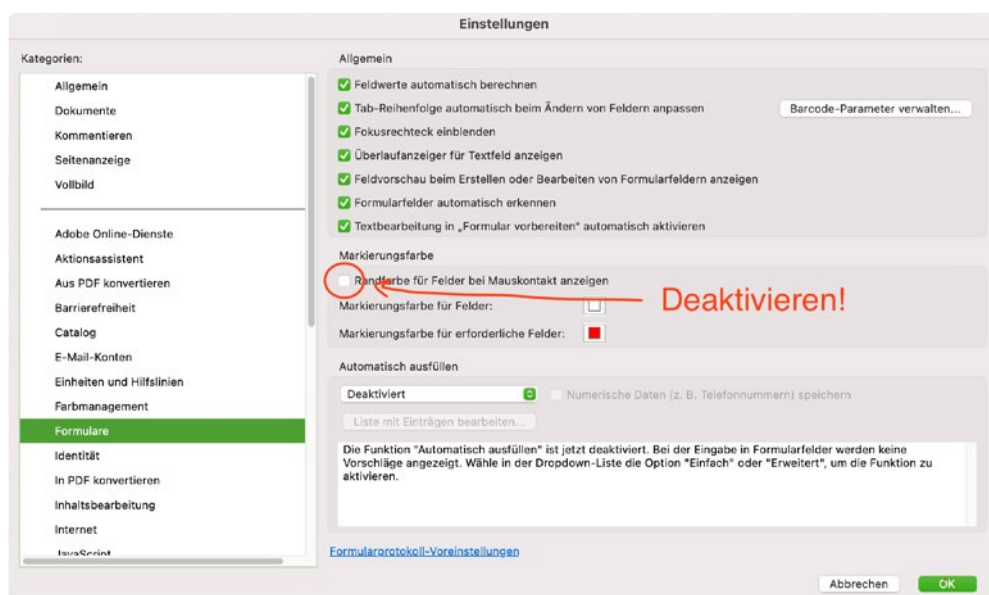


Abbildung:  
Einstellungsfenster  
„Adobe Reader“

Die o. g. Arbeitsschritte finden Sie auch im ZIP-Ordner als **README-Datei** hinterlegt.

# **Anpassung der Kennzeichnungs- varianten ohne Grafikprogramm**

# Kennzeichnungsvariante erstellen und anpassen

Jetzt können Sie mit der Anpassung der Kennzeichnung beginnen.

**Im ersten Schritt** wählen Sie die Haltungsform aus, die Sie anpassen möchten, und klicken Sie in das Feld. Nun können Sie die gewünschte Prozentzahl eintragen. Das Feld wird automatisch schwarz markiert. Bei Bedarf können Sie nun auf dieselbe Art und Weise weitere Prozentangaben bei anderen Haltungsformen oder beim kennzeichnungsfreien Anteil eintragen.



Abbildung:  
Exemplarisches Anpassen  
und Ausfüllen der Kennzeich-  
nung im Programm „Adobe  
Reader“

**Im zweiten Schritt** klicken Sie auf das %-Zeichen in den weiteren Feldern, die nicht beschriftet werden sollen. Die schwarze Markierung wird daraufhin gelöscht und das Feld ist weiß. Wenn Sie die Kennzeichnung entsprechend angepasst haben, können Sie die Datei abspeichern. Sie ist nun druckbereit.

Die o. g. Arbeitsschritte finden Sie auch im ZIP-Ordner als **README-Datei** hinterlegt.

# Allgemeine Anwendungsvorgaben

# Beispiele für die Anwendung

Die 1:1-Abwendung von Typografie und Farbe ist wichtig für die Einheitlichkeit der Kennzeichnung. Die Größe der Kennzeichnung kann bis zu einem Mindestmaß an die jeweilige Verpackungsgröße angepasst werden. Dabei ist zu beachten, dass sich die Größenverhältnisse der einzelnen Kennzeichnungselemente nicht verändern.

Kennzeichnung in der vierfarbigen Variante: Die **Farben** dürfen nicht verändert werden.

Richtig



Falsch



Der Schutzraum: Zur besseren Sichtbarkeit darf die **Schutzzone**, also der Abstand zu anderen Verpackungselementen, nicht unterschritten werden.

Richtig



Falsch



Größenverhältnis: Die **Proportionen** dürfen nicht verändert werden. Die Kennzeichnung darf nicht gestaucht oder verzerrt werden.

Richtig



Falsch



**Farben und Typografie** müssen 1:1 übernommen und in vorliegender Datei eingearbeitet werden. Die Mindestgröße darf nicht unterschritten werden. Die Größenverhältnisse müssen bestehen bleiben.

# Downloadbereich

# Ordnerstruktur

# Downloadbereich Ordnerstruktur

## THK\_Kennzeichnung\_Downloadbereich

### 1\_Individualisierbare\_Kennzeichnungsvarianten

#### 1\_Offene\_Dateien\_Kennzeichnungsvarianten

##### Kennzeichnungsvarianten

##### Digital

##### BundesSans



##### Verdana



##### Print

##### BundesSans



##### Verdana



#### 2\_Ausfuellbare\_Kennzeichnungsvarianten

##### 6\_Kennzeichnungsfreier\_Anteil

##### SchwarzWeiss



##### Farbe



##### 7\_Mischform

##### 8\_Tierart

### 2\_Gebrauchsfertige\_Kennzeichnungen

#### 1\_Kennzeichnung\_Haltungsformen

##### 1\_Bio

##### Digital

##### SchwarzWeiss



##### Farbe



##### Print

##### SchwarzWeiss



##### Farbe



##### 2\_Auslauf-Weide

##### 3\_Frischlufstall

##### 4\_Stall\_Platz

##### 5\_Stall

#### 2\_Kennzeichnungsvariante\_Tierart

##### 1\_Bio

##### Digital

##### SchwarzWeiss



##### Farbe



##### Print

##### SchwarzWeiss



##### Farbe



##### 2\_Auslauf-Weide

##### 3\_Frischlufstall

##### 4\_Stall\_Platz

##### 5\_Stall



## HERAUSGEBER

Bundesministerium  
für Ernährung und Landwirtschaft (BMEL)  
Referat L5 Öffentlichkeitsarbeit  
Wilhelmstraße 54  
10117 Berlin

## KONTAKT

cd@bmel.bund.de

## STAND

Juli 2024

## DOWNLOAD DES STYLEGUIDES



Weitere Informationen unter  
[www.bmel.de](http://www.bmel.de)  
[www.bmel.de/social-media](http://www.bmel.de/social-media)